

EVALUACION DE LA CALIDAD EN EL PROCESO DE ADMISIÓN DE INGRESANTES A LA FAYA- UNSE

César Acosta, Gisela Fabiani, Patricia Herrera, Andrea López, Beatriz Espeche, Elvecia Pérez

Departamento de Ciencias Químicas, Facultad de Agronomía y Agroindustrias, UNSE. Avda. Belgrano (S) 1912, 4200, Santiago del Estero.
E-mail: chacosta2@hotmail.com

Introducción y Objetivos

En la actualidad, el incremento del número de alumnos que ingresan a las universidades, el problema de la deserción y la búsqueda de la excelencia en la enseñanza, ha impulsado el interés de autoridades y docentes por mejorar la calidad educativa.

En el área del curso de ingreso (CI) para las carreras de la FAYA-UNSE, se trabaja en la aplicación de un sistema de mejora continua hacia la calidad total. Para ello se ha recurrido al modelo de Deming, que se simboliza como una rueda dividida en cuatro sectores que representan la secuencia cíclica de etapas involucradas en cualquier plan: planear, hacer, medir y evaluar [1].

En este trabajo se evalúa la calidad del proceso de admisión a las carreras de la FAYA, año 2016, utilizando como indicadores: el rendimiento académico de los aspirantes durante el CI; los resultados de evaluación diagnóstica del área Química; y el rendimiento académico de un grupo de alumnos en asignatura de grado del área Química.

Propuesta

El CI-2016 se realizó con el objeto de preparar aspirantes para las carreras de la FAYA-UNSE, quienes debieron aprobar dos asignaturas: Matemáticas y Elementos de Física y Química (EFQ). El CI se dictó en dos modalidades: Adelantado (MA), dos clases semanales, y Regular (MR), frecuencia diaria.

Previo al dictado de EFQ, en la MR, se realizó una evaluación diagnóstica de sus contenidos.

Posteriormente al CI, se determinó el rendimiento académico de un grupo de ingresantes en la asignatura Química I, dictada en el primer cuatrimestre.

Resultados

a) Rendimiento académico en el CI:

Los alumnos se clasificaron en diferentes categorías: aprobados, desaprobados, desertores. A su vez, los aprobados se sub-clasificaron en: promocionados, examen, recuperatorio, libres [2].

La población en estudio fueron 243 alumnos de EFQ. Los resultados académicos se muestran en el Gráfico-1.

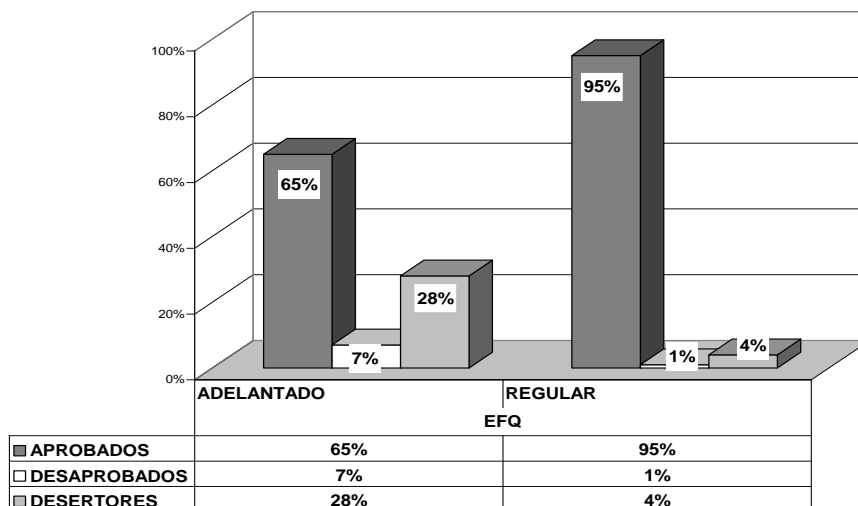


Gráfico-1. Distribución de los alumnos por módulos y categorías.

El elevado porcentaje de aprobados, considerado como parámetro para evaluar la eficiencia en la transmisión de saberes, indica que el curso fue muy eficiente en ambas modalidades. Podría considerarse *a priori* que no hay grandes dificultades para internalizar los contenidos de EFQ.

El incremento en el porcentaje de aprobados al pasar del adelantado al regular, indica una mejora en el aprendizaje, que puede atribuirse parcialmente al recursado.

El porcentaje de desertores se considera un índice (inversamente proporcional) de la motivación del alumnado. Este porcentaje es muy alto en el adelantado. Se atribuye a un efecto dominó a partir de los resultados de Matemáticas, ya que al no aprobar la materia que se cursa primero, disminuye lógicamente el entusiasmo con que se enfrenta la subsiguiente asignatura.

Los alumnos aprobados se muestran en el Gráfico-2.

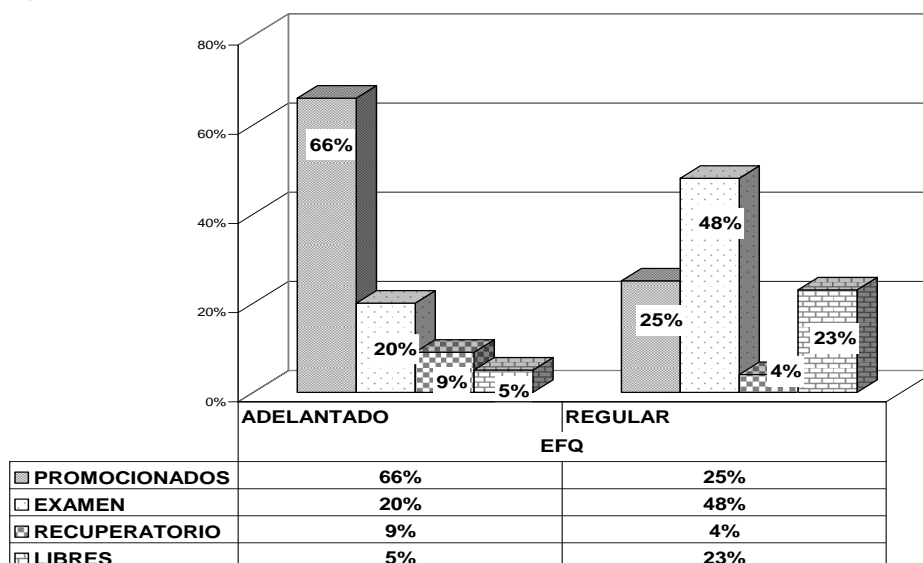


Gráfico-2. Distribución de aprobados por categorías.

El porcentaje de alumnos promocionados se considera como indicador del nivel de aprendizaje alcanzado. Este valor es alto en el MA mientras que la mayoría de los alumnos del MR aprobaron en examen (inmediatamente luego del cursado). Se atribuye a la menor frecuencia de dictado en el MA, que permite mejor internalización de los conocimientos adquiridos.

Comparando con años anteriores, los porcentajes de promocionados y aprobados en examen aumentaron; lo que evidencia una notable mejora en la calidad del aprendizaje logrado en EFQ.

La proporción de alumnos aprobados como libres en el MR muestra una tendencia en aumento a rendir de esta forma y coincide con la creación de la carrera de Licenciatura en Biotecnología (año 2015).

b) Prueba diagnóstico

XXXI Congreso Argentino de Química

25 al 28 de Octubre de 2016 Asociación Química Argentina

Sánchez de Bustamante 1749 – Ciudad de Buenos Aires – Argentina

The Journal of The Argentine Chemical Society Vol. 103 (1-2) January – December 2016 ISSN: 1852 -1207

Anales de la Asociación Química Argentina AAQAE 095 - 196

Esta prueba se realizó previa al dictado de EFQ sobre una población de 110 alumnos. El 53 % aprobó con un puntaje mayor o igual a 4.

A continuación, se relacionan los resultados del diagnóstico con el rendimiento en el CI:

i) Casos que aprobaron el diagnóstico y el CI.

Del total de alumnos que **aprobaron** el examen diagnóstico (58 casos), el 98,3 % aprobó el CI. Este porcentaje se discrimina en el Gráfico-3.

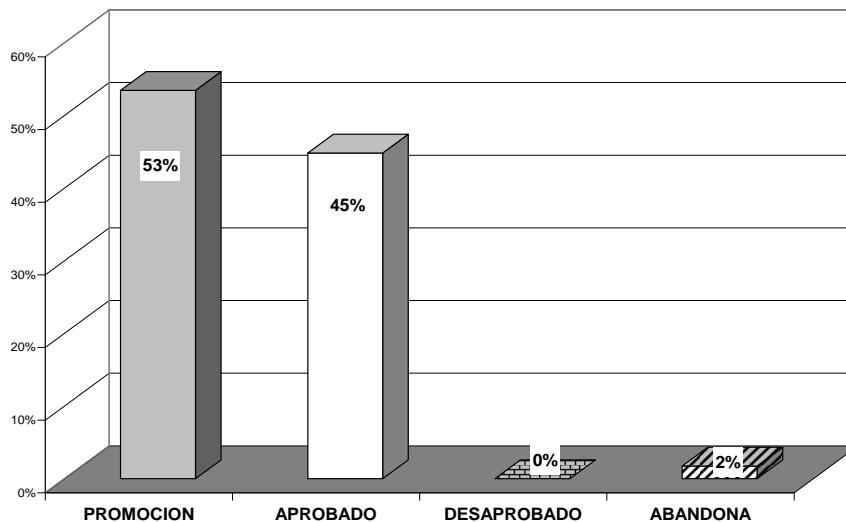


Gráfico-3. Rendimiento en el CI de alumnos con diagnóstico aprobado.

En este gráfico pueden verse los altos porcentajes de promocionados (53,5%) y de aprobados en examen (44,8%).

ii) Casos que desaprobaron el diagnóstico pero aprobaron el CI

Del total de alumnos que **desaprobaron** el diagnóstico (52 casos), el 92,3 % aprobó el CI. Este porcentaje se discrimina como se muestra en el Gráfico-4.

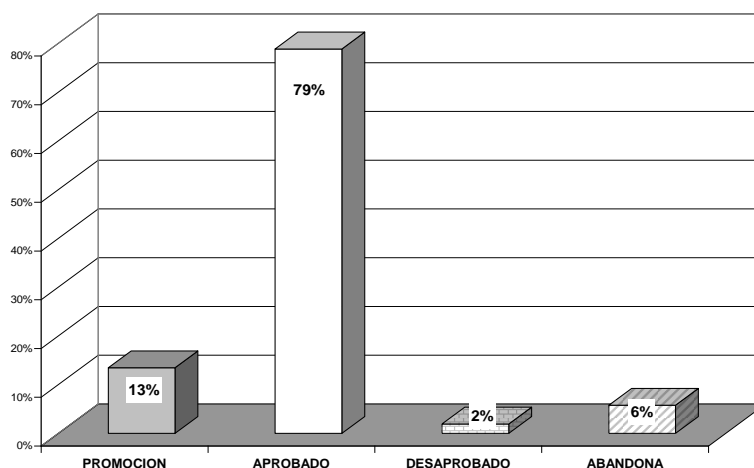


Gráfico-4. Rendimiento en el CI de alumnos con diagnóstico desaprobado.

En este gráfico, puede verse que el porcentaje de promocionados es sólo del 13,5% y que el 78,8 % corresponde a aprobados en examen.

Se interpreta que, la preparación previa a la realización del CI no influye en gran medida en la capacidad de aprehender los contenidos de EFQ (que se refleja en el % aprobados). Sí influye en el nivel de aprendizaje alcanzado (% promocionados), muy diferente en ambos grupos.

c) Desempeño en Química

Esta evaluación se realiza sobre la minoría de ingresantes que hicieron el diagnóstico y cursaron Química I (Q1), del primer cuatrimestre de las carreras de licenciatura. También se evalúa en este tramo la relación entre el nivel alcanzado en el CI y los resultados en Q1 (Gráfico-5).

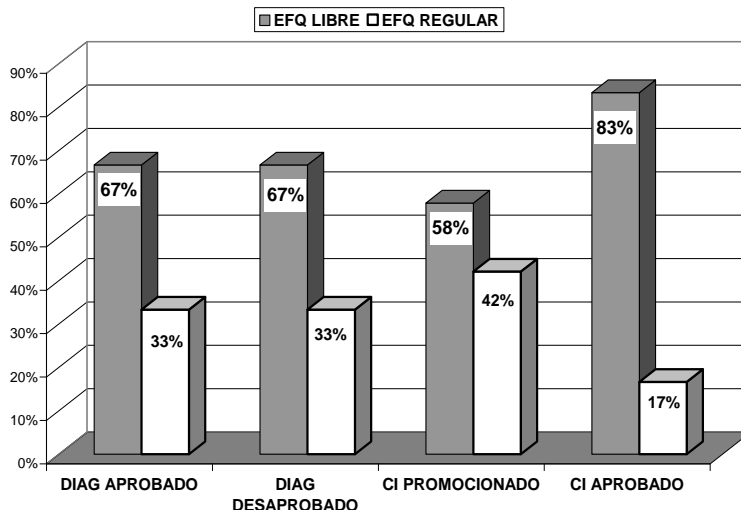


Gráfico-5. Relación entre prueba diagnóstico y nivel en el CI con resultados en Química I.

En este gráfico puede verse la proporción de regulares y libres en Q1 discriminando entre aprobados y desaprobados en el diagnóstico (parte izquierda). Se observa que sólo el 33%, tanto de aprobados como de desaprobados, regularizaron Q1.

También puede verse (parte derecha), la proporción de regulares y libres en Q1 en relación a los alumnos que promocionaron o aprobaron el CI. Se observa que entre los aprobados del CI, el porcentaje que regularizó Q1 (17%) es notablemente inferior al 42 % registrado entre los que promocionaron el CI.

Se interpreta que el nivel de aprendizaje alcanzado en el CI (% promocionados) influye notablemente en el desempeño académico en la materia de grado, a diferencia de la preparación previa a la realización del CI.

Conclusiones

Se evaluó la calidad del sistema de admisión de Estudiantes a la FAyA-UNSE, mediante el análisis en el área Química, del rendimiento académico de los alumnos del CI, de las pruebas diagnóstico de los mismos, y de sus resultados académicos en la asignatura de grado Química I.

El elevado porcentaje de aprobados, considerado como parámetro para evaluar la eficiencia en la transmisión de saberes, indica que el curso fue muy eficiente. No hay grandes dificultades para internalizar los contenidos de EFQ.

El porcentaje de promocionados es indicador del nivel de aprendizaje alcanzado en EFQ. Los resultados obtenidos indican que una menor frecuencia de dictado permite mejor internalización de los conocimientos adquiridos. También ponen en evidencia que hay una mejora en el nivel del aprendizaje respecto a los últimos años.

La preparación previa al CI no influye en gran medida en la capacidad de aprehender los contenidos del CI, pero sí influye en el nivel de aprendizaje alcanzado.

El nivel de aprendizaje alcanzado en el CI influye notablemente en el desempeño académico en la materia de grado.

Referencias

[1] <http://www.pdcahome.com/5202/ciclo-pdca/>

[2] JEQUSSST-2015 AAQAE 096-196 Vol. 102(1-2) 2015; ISSN: 1852-1207